

# **BEHEERPLAN OPENBARE RUIJITE: RECREATIEGEBIEDEN EN BEGRAAFPLAATSEN 2015-2018**

**Datum 30-09-2015**

## Inhoudsopgave

<b>1. INLEIDING</b> .....	<b>3</b>
<b>2. MISSIE EN VISIE</b> .....	<b>5</b>
<b>2.1. Missie gemeente Westland</b> .....	5
<b>2.2. Visie beheer openbare ruimte</b> .....	5
<b>2.3. Kernwaarden</b> .....	5
<b>3. RANDVOORWAARDEN EN UITGANGSPUNTEN</b> .....	<b>7</b>
<b>3.1. Wettelijke kaders</b> .....	7
<b>3.2. Beleid</b> .....	8
<b>3.3. Financiën</b> .....	9
<b>4. WERKWIJZE</b> .....	<b>11</b>
<b>4.1. Van beheerplan naar uitvoering</b> .....	11
<b>4.2. Programmatisch Beheer en Onderhoud</b> .....	12
<b>5. BEHEER EN ONDERHOUD RECREATIEGEBIEDEN EN BEGRAAFPLAATSSEN</b> .....	<b>14</b>
5.1. Openbare ruimte: Recreatiegebieden & Begraafplaatsen.....	14
5.2. Kernwaarden.....	16
5.3. Kwaliteitsniveau.....	18
5.4. Ontwikkelingen.....	18
5.5. Beheer en onderhoud.....	19
5.5.1. Vergroten van natuurwaarden.....	19
5.5.2. Voorzien in een schone omgeving.....	20
5.5.3. Faciliteren van voorzieningen voor verblijfsrecreatie.....	20
5.5.4. Borgen van bereikbare en toegankelijke recreatiegebieden en begraafplaatsen .....	20
5.5.5. Borgen van representatieve en goed verzorgde begraafplaatsen .....	20
5.5.6. Behoud van karakteristieke plekken en voorzieningen op begraafplaatsen .....	20
5.5.7. Veiligheid .....	21

# 1. INLEIDING

Het gemeentebestuur is belast met de bevoegdheid tot regeling en bestuur inzake de huishouding van de gemeente (art. 108 Gemeentewet). De uitoefening van een bevoegdheid wordt, kort gezegd, bepaald door een daar aan ten grondslag liggende wettelijke regel. De bevoegdheid moet worden uitgeoefend conform deze grondslag en de daarin opgenomen procedures.

Als beheerder van de openbare ruimte heeft de gemeente een algemene zorgplicht voor het handhaven en bevorderen van de veiligheid in de openbare ruimte. Deze zorgplicht heeft betrekking op veel aspecten en volgt uit art 6:174 Burgerlijk Wetboek (hierna: BW) en aanvullende jurisprudentie. Gezorgd dient te worden voor een veilige en duurzaam ingerichte openbare ruimte. Hiertoe en ten behoeve van een adequaat beheer van haar kapitaalgoederen dient de gemeente (op basis van het Besluit Begroting en Verantwoording (BBV)) meerjarenprogramma's en beheerplannen op te stellen.

Om hier invulling aan te geven heeft de gemeente Westland beheerplannen opgesteld waarmee het integraal beheer verder wordt vorm gegeven. In deze beheerplannen worden accenten gelegd door het benoemen van kernwaarden. Deze kernwaarden zijn een nadere invulling van de richting zoals verwoord in het College Werkprogramma (CWP) 'Nieuwe realiteit, Westlandse oplossingen'. De gemeente heeft gekozen voor een gebiedsgerichte aanpak, wat resulteert in vijf beheerplannen. Van de vijf beheerplannen zijn er drie gebiedsgericht en twee civieltechnisch van aard. De beheerplannen gelden voor de periode 2015 tot en met 2018.

## Gebiedsgerichte beheerplannen:

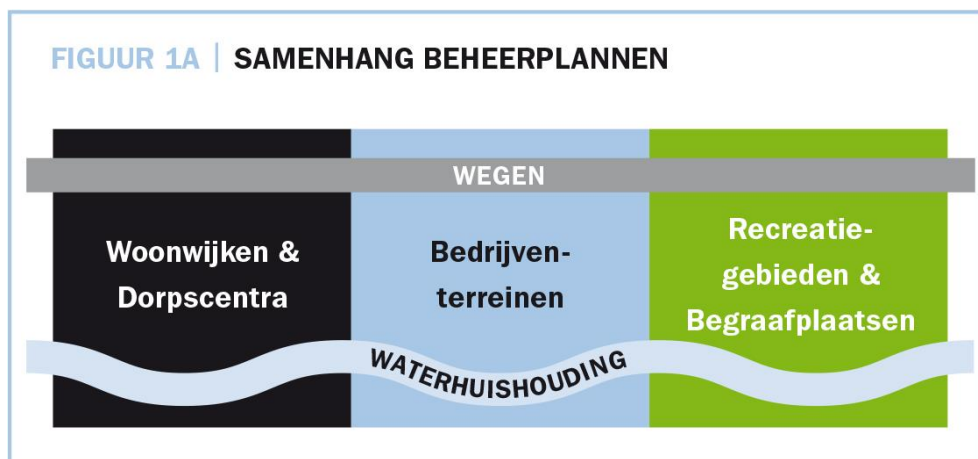
1. Woonwijken & Dorpscentra
2. Bedrijventerreinen
3. Recreatiegebieden & Begraafplaatsen

## Civieltechnische beheerplannen:

4. Wegen
5. Waterhuishouding

De samenhang tussen de gebiedsgerichte en civieltechnische beheerplannen is schematisch weergegeven in Figuur 1a. De samenhang betekent bijvoorbeeld dat het beheer en onderhoud van woonwijken en dorpscentra direct invloed heeft op het beheer en onderhoud van wegen en vice versa.

Deze vijf beheerplannen vormen samen het kader waarbinnen de gemeente uitvoeringsprogramma's opstelt. Met behulp van Programmatisch Beheer en Onderhoud en binnen de financiële kaders worden de werkzaamheden in de openbare ruimte gepland en uitgevoerd. De gemeente pakt zodoende het beheer en onderhoud van de openbare ruimte gebiedsgericht en integraal op, waar mogelijk samen met haar partners in de buitenruimte.



## Leeswijzer

Het beheerplan bestaat uit een algemeen en een specifiek deel. Het algemene deel bestaat uit de hoofdstukken 1 t/m 4 en is voor alle vijf beheerplannen gelijk. Hoofdstuk 5 vormt het specifieke deel van het beheerplan. Dit hoofdstuk verschilt per beheerplan.

Hoofdstuk 1 (de inleiding) beschrijft de aanleiding voor het opstellen van de beheerplannen en hun onderlinge samenhang. Hoofdstuk 2 vertaalt de algemene gemeentelijke missie naar de visie op het beheer en onderhoud van de openbare ruimte. Deze visie en de daaruit voortkomende kernwaarden per beheerplan vormen de inhoudelijke basis voor de beheerplannen. De randvoorwaarden en uitgangspunten die sturing geven aan de inhoud van dit beheerplan zijn beschreven in hoofdstuk 3. Hierin zijn de wettelijke kaders en het gemeentelijk beleid die van belang zijn voor de beheerplannen uitgewerkt. In dit hoofdstuk wordt ook ingegaan op de financiële randvoorwaarden en uitgangspunten. Hoofdstuk 4 beschrijft de werkwijze van de gemeente bij de uitvoer van het beheer en onderhoud van de openbare ruimte op basis van de beheerplannen.

In hoofdstuk 5, het laatste hoofdstuk, zijn de voorgaande hoofdstukken vertaald naar het beheer en onderhoud van de openbare ruimte binnen woonwijken en dorpscentra. De kernwaarden worden vertaald naar ambities en bijbehorende kwaliteitsniveaus.

## 2. MISSIE EN VISIE

De gemeente Westland heeft de belangrijke taak om de openbare ruimte te beheren en onderhouden. Vanuit haar maatschappelijke en wettelijke zorgplicht dient de gemeente te zorgen voor een veilige en duurzaam ingerichte openbare ruimte.

### 2.1. Missie gemeente Westland

De gemeente Westland, geworteld in de dynamische glastuinbouw, werkt voortdurend, aan de kwaliteit van wonen en leven, de vitaliteit van de gemeenschappen in het Westland en aan versterking en verbreding van de economische activiteit. Het glastuinbouwcluster wordt op duurzame wijze gefaciliteerd in combinatie met behoud en ontwikkeling van kust, landschap en natuur. De gemeente staat voor een hoog niveau van dienstverlening voor allen die in het Westland werken, wonen en recreëren.

### 2.2. Visie beheer openbare ruimte

De gemeente Westland staat voor het creëren en faciliteren van een prettige en aantrekkelijke woon- en werkomgeving voor iedereen. De openbare ruimte vormt hier een belangrijk onderdeel van. De gemeente heeft de wettelijke zorgplicht om een minimaal niveau van de openbare ruimte te waarborgen dat voldoet aan de eisen van (verkeers)veiligheid, volksgezondheid en bereikbaarheid.

De gemeente heeft als visie een leefomgeving te creëren waarin men zich veilig voelt en waarin de verkeersveiligheid gewaarborgd is. Mensen moeten zich in de gemeente op een goede en snelle manier kunnen verplaatsen. Bovendien zal de goede bereikbaarheid van de gemeente bijdragen aan het functioneren als Greenport, de belangrijkste economische pijler van het Westland. De gemeente Westland zal zich blijven kenmerken door haar verzorgde en schone omgeving waarin ruimte is voor ontwikkeling en innovatie.

Het Westland is bovenal duurzaam, vitaal en ingericht op haar gebruikers. Door in de toekomst samen te blijven werken met inwoners, bedrijven, overheden en andere organisaties is de gemeente Westland in staat de openbare ruimte zo efficiënt mogelijk te beheren. De gemeente geeft hier invulling aan door een integrale en gebiedsgerichte aanpak bij het beheer van de openbare ruimte.

### 2.3. Kernwaarden

Op basis van de visie beheer openbare ruimte zijn door de gemeente per beheerplan kernwaarden geformuleerd. Aan elk van deze kernwaarden is een kwaliteitsniveau gekoppeld.

Bij het beheer van de openbare ruimte staan de volgende kernwaarden centraal:

#### Gebiedsgerichte beheerplannen

- *Woonwijken & dorpscentra*: Leefbaarheid, aantrekkelijkheid, bereikbaarheid
- *Bedrijventerreinen*: Bereikbaarheid, veiligheid en omgevingskwaliteit
- *Recreatiegebieden en begraafplaatsen*: Omgevingskwaliteit, bereikbaarheid en veiligheid

#### Civiltechnische beheerplannen

- *Wegen*: Veiligheid, bereikbaarheid en omgevingskwaliteit
- *Waterhuishouding*: Veiligheid en aantrekkelijkheid

De kernwaarden vormen het uitgangspunt bij de activiteiten van de gemeente, bij het treffen van beheer- en onderhoudsmaatregelen.

De kernwaarden zijn ingedeeld in verschillende kwaliteitsniveaus, te weten: goed, voldoende en matig. Het referentiekader voor de kwaliteitsniveaus is opgenomen in onderstaande figuur.

<b>KWALITEITSNIVEAUS</b>			
	<b>BURGERSCHOUW</b> (cijfer 2-10)	<b>BEELDKWALITEIT</b> (CROW richtlijn)	<b>TECHNISCHE KWALITEIT</b> (CROW richtlijn)
<b>GOED</b>	Waarderingscijfer 7-8	<b>A</b>	<b>R+</b>
<b>VOLDOENDE</b>	Waarderingscijfer 6-7	<b>B</b>	<b>R</b>
<b>MATIG</b>	Waarderingscijfer 5-6	<b>C</b>	<b>R-</b>

Het monitoren van de kwaliteit van de openbare ruimte is een continue proces van inventariseren, inspecteren en schouwen. Bij de burgerschouw wordt de kwaliteit van de openbare ruimte gemeten met de burger op basis van waarderingscijfers. De beeld- en de technische kwaliteit wordt objectief gemeten met behulp van schaalbalken met referentiebeelden zoals weergegeven in de landelijke Kwaliteitscatalogus openbare ruimte.

## 3. RANDVOORWAARDEN EN UITGANGSPUNTEN

### 3.1. Wettelijke kaders

Het beheer en onderhoud van de openbare ruimte moet worden uitgevoerd binnen bepaalde wet- en regelgeving. De belangrijkste wet- en regelgeving op het gebied van de openbare ruimte wordt hierna kort toegelicht.

#### Wegen

Op basis van artikel 15 en 16 van de Wegenwet heeft de gemeente de verplichting om haar wegen te onderhouden en ervoor te zorgen dat de wegen in goede staat verkeren. Artikel 6:174 BW (Burgerlijk Wetboek) legt een risicoaansprakelijkheid op de bezitter van een opstal. Ook openbare wegen, het weglichaam en de weguitrusting vallen hieronder. De gemeente is als wegbeheerder aansprakelijk voor gebreken aan de weg. Daarnaast dient de gemeente zorg te dragen voor het in stand houden van een goede en veilige staat van de weg, opdat hij geen gevaar oplevert voor de veiligheid van weggebruikers. Ondergrondse leidingen en andere constructies die dienstbaar aan de opstal zijn vallen in beginsel ook onder het begrip opstal.

Onder de noemer wegen vallen eveneens het verlenen van verkeer-gerelateerde vergunningen, het nemen van verkeersbesluiten (art. 18, Wegenverkeerswet 1994), de gladheidsbestrijding (art. 15 e.v. Wegenwet, inspanningsverplichting onderhoud van de weg) en de zorg voor openbare verlichting (Wegenverkeerswet 1994, het RVV 1990 en diverse richtlijnen).

#### Reiniging openbare ruimte en inzameling afval

Op grond van de Wet milieubeheer (Wm) heeft de gemeente de zorgplicht voor het verzamelen van het huishoudelijk afval, waaronder het (grof) huishoudelijk restafval en het huishoudelijk gft-afval (art. 10.21 t/m art. 10.29 Wm). Gemeenten zijn gehouden dit ingezamelde afval op een milieu hygiënische wijze te verwerken. Een uitwerking van art. 10.3 Wm is het Landelijk afvalbeheerplan dat eens per zes jaar wordt vastgesteld. Ook uit dit plan volgen standaarden waaraan de gemeente zich dient te conformeren.

#### Water, oevers en riolering

Naast de algemene zorgplicht (BW) is een verdere basis voor het waterbeheer (zorg voor watergangen en de daarbij horende civieltechnische kunstwerken) gelegen in de Wet milieubeheer en de Waterwet waarin aan het bestuur van de gemeente de volgende zorgplichten toe worden gekend:

- Zorg voor een doelmatige inzameling en transport van het stedelijk afvalwater (art 10.33 Wm)
- Zorg voor een doelmatige inzameling van het afvloeiend hemelwater (art. 3.5 Ww)
- Zorg voor een doelmatige verwerking van het ingezamelde hemelwater (art. 3.5 Ww)
- Zorg voor het voorkomen van structureel grondwateroverlast in stedelijk gebied (art. 3.6 Ww)

Ook in lagere regelgeving (bijvoorbeeld de Keur van het Hoogheemraadschap van Delfland) worden regels gesteld ten aanzien van wateren en waterstaatswerken, die door de gemeente in acht dienen te worden genomen. Zo volgt uit de Keur van het Hoogheemraadschap van Delfland dat de gemeente zorg draagt voor de watergangen en oevers die tot haar eigendom behoren. Het Waterbeheer ziet toe op waterkwaliteit, waterkwantiteit, veiligheid en het beheer van waterbodems en oevers. In de praktijk wordt hier invulling aan gegeven door de aanleg en het beheer van een openbaar vuilwaterriool, waarvoor de gemeente ingevolge art. 10.33 Wm een zorgplicht heeft. Daarnaast stelt de Wm dat iedere gemeente dient te beschikken over een gemeentelijk rioleringsplan (vGRP).

#### Civieltechnische kunstwerken

Uit de algemene zorgplicht volgt dat de gemeente eveneens verantwoordelijk is voor het beheer van civieltechnische kunstwerken. Binnen het waterbeheer dat voor rekening komt van de gemeente (zie 'water, oevers en riolering'), valt dan ook de zorg voor de civieltechnische kunstwerken. De beheerplannen noemen

in dit kader: bruggen en steigers, damwanden en duikers. Voor wat betreft de juridische grondslag voor de zorgplicht van deze kunstwerken, gelden aanvullend diverse NEN-normen en de Wegenwet.

### Openbaar groen

Ook het openbaar gemeentelijke groen en de gemeentelijke recreatiegebieden vallen onder de algemene zorgplicht. Onder het groen vallen tevens de speelvoorzieningen en het straatmeubilair. Voornamelijk bomen en (speel)voorzieningen worden gecontroleerd om er zeker van te zijn dat deze geen risico vormen voor de omgeving. De zorgplicht voor het groen wordt mede ingevuld door de regels en voorschriften die gelden ingevolge de Boswet, de Flora en faunawet en de Natuurbeschermingswet. Op speelvoorzieningen is het Warenwetbesluit attractie- en speeltoestellen van toepassing.

### Begraafplaatsen en sportvelden

De Wet op de lijkbezorging (Wlb) verplicht gemeenten tot het hebben van één of meerdere gemeentelijke begraafplaatsen (art. 33 Wlb). Gemeenten dienen toe te zien op het beheer en onderhoud van deze begraafplaatsen.

### Overige wet- en regelgeving

Naast de hierboven genoemde regelgeving bestaan ook andere specifieke wet-, regelgeving en richtlijnen voor de invulling van gemeentelijke taken. Dit zijn onder andere:

- Wet op de bedrijveninvesteringszones
- Bouwstoffenbesluit
- Wet geluidhinder
- Wet informatie-uitwisseling ondergrondse netten
- Wet basisregistratie grootschalige topografie
- Aanbestedingswet 2012
- CROW-richtlijnen
- NEN-normering

## **3.2. Beleid**

Beleid is van invloed op de manier waarop de gemeente de openbare ruimte beheert en onderhoudt. Daarnaast spelen hier gebiedsontwikkelingen een rol in. In deze paragraaf worden de meest relevante beleidsstukken kort toegelicht.

### Bestuursakkoord 2014-2018 en Collegewerkprogramma 2014-2018

Het *Bestuursakkoord 2014-2018* beschrijft in grote lijnen op welke thema's coalitiepartners in de bestuursperiode 2014-2018 willen focussen. Deze thema's zijn: *Sterke Economie*, *Sociale Kracht*, *Aantrekkelijk Westland* en *Eigentijdse Dienstverlening*. Deze thema's zijn geconcretiseerd in het Collegewerkprogramma 2014-2018 'Nieuwe realiteit, Westlandse oplossingen'.

### Structuurvisie Westland 2025 – Perspectief 2040

De Structuurvisie Westland geeft een ruimtelijk toekomstperspectief waarin de ambities voor de toekomst van Westland staan beschreven. Gestreefd wordt naar een Westland waarin de aspecten economie, leefbaarheid en bereikbaarheid elkaar ondersteunen.

### Mijn Westland, Ons Westland 2020

In deze sociaal-maatschappelijke visie wordt gestreefd naar 'een sociale, ondernemende gemeente met allure'. Het uiteindelijke doel is een goede kwaliteit van leven. De realisatie van dit streefbeeld wordt uitgewerkt via de thema's *Sociale Cohesie*, *Ontwikkeling*, *Rol van de Gemeente en Voorzieningen*.



## Waardevol Westland: duurzaamheidsagenda Westland 2012-2020

Hierin zijn onder andere de ambities opgenomen met betrekking tot het bevorderen van een duurzame inrichting van de openbare ruimte en het verduurzamen van onder meer mobiliteit en afvalstromen.

Naast bovenstaande beleidsstukken zijn onder andere de volgende beleidskaders van invloed op het beheer en onderhoud van de openbare ruimte:

- Meerjarenperspectief Gebiedsontwikkeling (MPG 2015-2018)
- Maatschappelijk Verantwoord Ondernemen Westlands Actieplan 2020
- Geef ze de ruimte (beleidsuitgangspunten speelruimte)
- Westlands Verkeer en Vervoerplan (2005-2015)
- Welstandsnota 2012
- Grondsnipperbeleid
- Waterplan Westland water nu en later
- Beleef Westland (beleid toerisme en recreatie)
- Welbested (inkoopbeleid)

### 3.3. Financiën

Het benodigde budget voor beheer en onderhoud van de openbare ruimte is berekend op basis van, het areaal, de kernwaarden en de afgesproken kwaliteit. De berekening is gemaakt aan de hand van de volgende uitgangspunten:

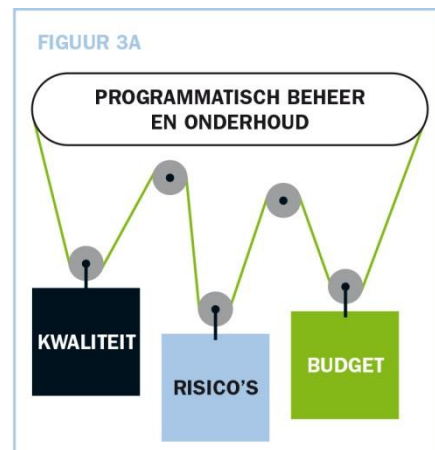
- Ervaringscijfers over de laatste 10 jaar;
- Kosten op basis van het prijspeil “1 januari 2015”;
- Areaal per 1 januari 2015;
- Kapitaallasten (afschrijving en rente op investeringen) zoals deze voortvloeien uit eerdere investeringen en uit het Meerjaren Investeringsprogramma (MIP);
- Interne kosten, opgenomen volgens de door de gemeente gehanteerde interne tarieven en doorbelastingen.

Het benodigde budget is op basis van algemene normkosten en het huidige areaal gecalculeerd op circa 49 miljoen euro.

Het beheer en onderhoud van de gemeente Westland zal binnen het huidige begrotingsbeslag voor beheer en onderhoud van de openbare ruimte (fysieke leefomgeving) worden uitgevoerd. Dit bedraagt circa 45 miljoen euro. De financiële producten uit de begroting zijn vertaald naar de beheerplannen. Circa 27 miljoen euro zijn bestemd voor de civieltechnische beheerplannen en circa 18 miljoen zijn bestemd voor de gebiedsgerichte beheerplannen. Het beheer en onderhoud wordt gerealiseerd op basis van de (wettelijke) kaders uit de beheerplannen en binnen het beschikbare budget uit de begroting door het toepassen van een nieuwe werkwijze; “Programmatisch Beheer en Onderhoud”. Via de planning en control cyclus wordt de gemeenteraad geïnformeerd over de voortgang van de beheerplannen.

Van het beschikbare budget is slechts een beperkt deel beïnvloedbaar. Hieraan geeft het beheerplan invulling. Het beïnvloedbare deel heeft een maximale omvang van circa 12,5 miljoen euro. De rest van het benodigde budgetbeslag vloeit voort uit, onder andere wettelijke taken, activiteiten binnen de gesloten circuits en de kapitaallasten van eerdere investeringen.

Programmatisch Beheer en Onderhoud is de Westlandse manier van werken, ook wel bekend als asset management. In de periode van deze beheerplannen werkt de gemeente aan de verdere ontwikkeling



en implementatie van Programmatisch Beheer en Onderhoud. De ervaring die hierbij opgedaan wordt, vormt de input voor de volgende generatie beheerplannen.

Met het Programmatisch Beheer en Onderhoud vindt een constante afweging plaats op basis van monitoring tussen kwaliteit, risico's en de beschikbare budgetten (zie figuur 3A). Het belangrijkste uitgangspunt van Programmatisch Beheer en Onderhoud is, dat alleen activiteiten in de openbare ruimte worden uitgevoerd, als deze bijdragen aan de kernwaarden, ambities en kwaliteitsniveaus uit de beheerplannen.

#### Risico's

Algemene risico's waar de gemeente rekening mee houdt zijn, de risico's die mogelijk optreden als gevolg van het bouwen op slappe bodem en als gevolg van weersinvloeden.

In de gemeente zijn een aantal woonwijken gebouwd aangelegd op slappe bodems. Verwacht wordt dat delen van de openbare ruimte (wegen, riolering en openbaar groen) zullen gaan verzakken. Dit betekent dat deze objecten extra onderhoud vergen of eerder vervangen moeten worden, wat extra kosten met zich meebrengt. Deze kosten kunnen mogelijk niet binnen het huidige beheerbudget worden opgevangen. Het is daarom wenselijk om inzicht te krijgen in aard en omvang van deze problematiek en financiële gevolgen. Dit is mogelijk door het doen van onderzoek en het monitoren van de daadwerkelijke verzakkingen.

Het weer heeft op verschillende manieren invloed op het beheer en onderhoud van de openbare ruimte. Het zijn met name extreme weersomstandigheden die zorgen voor risico's. Hierbij gaat het bijvoorbeeld om schade aan groen als gevolg van storm of droogte en de gevolgen van een strenge winter (schade aan verharding en extra inzet voor gladheidsbestrijding).

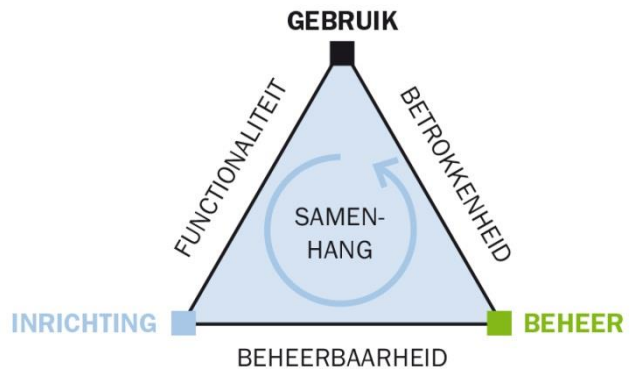
#### Areaal ontwikkeling

Het areaal openbare ruimte dat door de gemeente beheerd wordt, groeit gedurende de looptijd van deze beheerplannen. Areaal uitbreiding, die nu bekend is bij de gemeente, is in deze beheerplannen meegenomen. Bij het opstellen van de nieuwe beheerplannen in de volgende raads- en collegeperiode wordt gezien, of de areaaluitbreiding die opgetreden is en die op dat moment voor de toekomst wordt voorzien, aanleiding geeft tot aanpassing van het benodigde budget. Tussentijdse areaal overdracht vindt plaats op basis van duidelijke en acceptabele afspraken over beheer en onderhoud.

## 4. WERKWIJZE

De gemeente Westland staat voor het professioneel en deskundig inrichten en beheren van de openbare ruimte voor alle gebruikers. Een goede samenhang tussen de inrichting, het beheer en het gebruik van de openbare ruimte (zie figuur 4A) is daarom essentieel. Ook komt door de veranderende samenleving steeds meer nadruk te liggen op het verbinden van deze aspecten. Deze werkwijze is vastgelegd in het Herontwerpplan van de afdeling Inrichting en Beheer Openbare Ruimte (IBOR) – “(Buiten)gewoon goed werk!”. Dit hoofdstuk beschrijft hoe deze werkwijze in de praktijk gebracht wordt.

FIGUUR 4A | ONDERHOUDSCYCLUS



### 4.1. Van beheerplan naar uitvoering

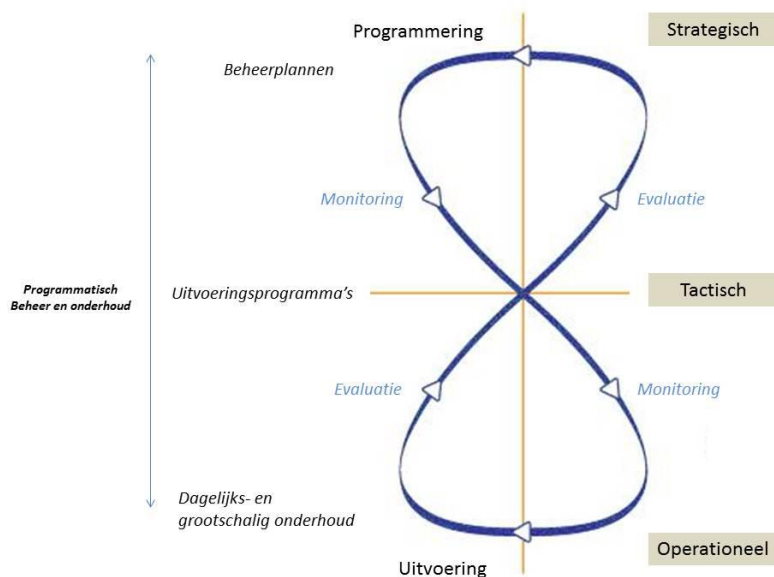
Elke vier jaar worden de beheerplannen geactualiseerd en door de gemeenteraad vastgesteld. De beheerplannen lopen qua planperiode parallel aan de raadsperiode. De actualisaties vinden onder meer plaats op basis van wijzigingen in de wet- en regelgeving, nieuw gemeentelijk beleid en toename in het areaal.

#### Uitvoeringsprogramma's

De beheerplannen worden uitgewerkt in jaarlijkse uitvoeringsprogramma's die door het college worden vastgesteld. In elk programma zijn de voor dat jaar te bereiken doelen en hiervoor benodigde maatregelen opgenomen. De gemeenteraad wordt jaarlijks via de reguliere planning en control cyclus geïnformeerd over deze ontwikkelingen en het verloop van het programma. Een actieve monitoring van de objecten en arealen in de openbare ruimte vormt belangrijke ondersteuning voor het opstellen van de uitvoeringsprogramma's. De sturingsfilosofie is in Figuur 4B samengevat.

FIGUUR 4B | POSITIONERING BEHEERPLANNEN



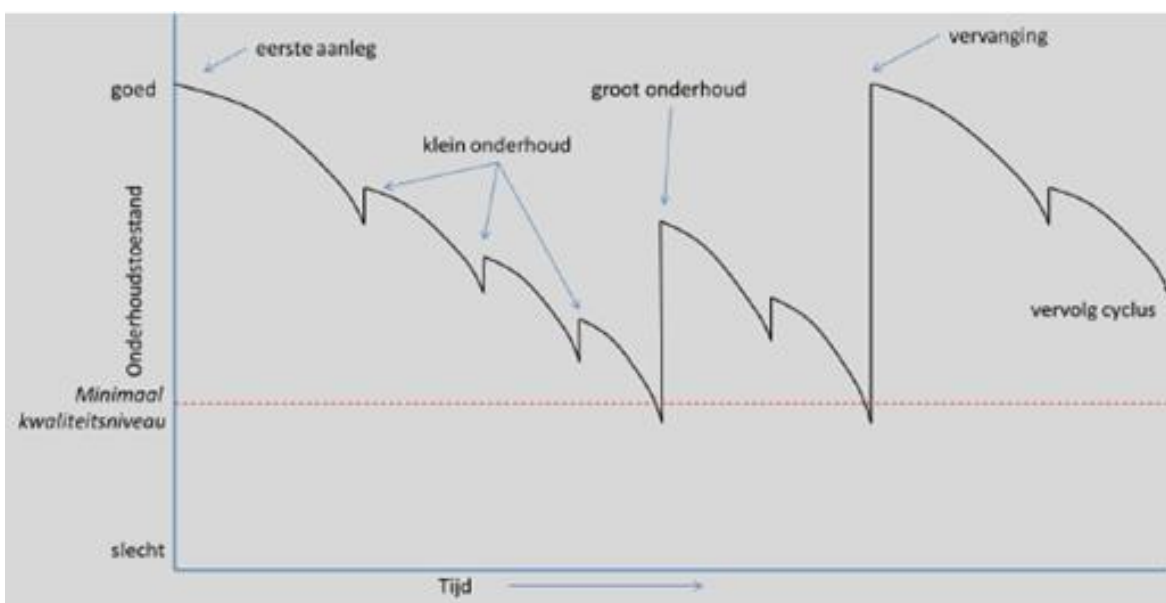


## 4.2. Programmatisch Beheer en Onderhoud

In paragraaf 3.3 is aangegeven dat Programmatisch Beheer en Onderhoud vooral gericht is op het doen wat nodig is om de kernwaarden, ambities en kwaliteitsniveaus te realiseren. Programmatisch Beheer en Onderhoud kent twee type activiteiten: het dagelijks beheer en onderhoud, en het grootschalig onderhoud. Deze activiteiten worden hieronder nader toegelicht. Deze paragraaf beschrijft ook andere onderdelen van programmatisch beheer en onderhoud; integraal gebiedsgericht werken, innovatie, wel of niet uitbesteden en participatie.

### Dagelijks beheer en onderhoud

Het dagelijks beheer en onderhoud omvat routinematige (kleinschalige) maatregelen die veelal één keer of meerdere keren per jaar worden uitgevoerd. Dit beheer en onderhoud kan in een reguliere dagelijkse onderhoudscyclus worden uitgevoerd, zonder dat het verkeer wordt verstoord. Deze terugkerende werkzaamheden worden niet als afzonderlijke projecten ingepland, maar vaak als één groot project met meerdere activiteiten. Denk hierbij aan maaien, het legen van prullenbakken, gladheidbestrijding, enzovoort. Ook het zogenaamde serviceonderhoud - onderhoud dat naar aanleiding van meldingen of klachten wordt opgepakt - valt hieronder.



## Grootschalig onderhoud

Grootschalig onderhoud betreft projectmatige, grootschalige en veelal complexe werkzaamheden die met een lagere frequentie dan één keer per jaar worden uitgevoerd, hieronder vallen ook de grootschalige vervangingen. Voorbeelden hiervan zijn: asfalteringswerkzaamheden, het baggeren van sloten of het vervangen van kunstwerken. Deze werkzaamheden vergen meer voorbereiding, planning en afstemming met de omgeving. Ook kan grootschalig onderhoud plaatsvinden via de herinrichting van een gebied.

## Integraal gebiedsgericht werken

Het beheer en onderhoud van de openbare ruimte wordt gebiedsgericht opgepakt. Daarbij wordt, naast de technische aspecten, ook rekening gehouden met de maatschappelijke functies van het gebied en haar gebiedskenmerken (bijvoorbeeld cultuur historisch erfgoed). Het onderhoud van alle beheerobjecten binnen een bepaald gebied wordt dan ook zoveel mogelijk op elkaar afgestemd en gelijktijdig uitgevoerd. Op deze wijze wordt de overlast voor de omgeving zoveel mogelijk beperkt en wordt er zo efficiënt mogelijk om gegaan met de beschikbare middelen.

## Innovatie

De gemeente Westland volgt innovaties met veel belangstelling. Wanneer toepassing van innovaties mogelijk is en dit positief bijdraagt aan de opgaven in de openbare ruimte worden deze toegepast.

## Zelf doen waar nodig, uitbesteden waar kan

Gemeente Westland streeft er naar om haar rol als regisseur te versterken. De organisatie is hier ook op ingericht. Dat betekent dat de samenwerking met externe partners wordt versterkt. Het accent van het gemeentelijk handelen ligt op het sturen op effecten en resultaten. Uitvoerende activiteiten worden waar mogelijk uitbesteed. Er vindt dus een verschuiving plaats van “zelf doen” naar “zorgen dat het gebeurt”. Daarbij worden kansen benut vanuit de personeelsontwikkeling en vanuit het oogpunt van efficiënt werken.

De vraag is wat we nog wel zelf doen. In het bestuurlijk kader regie zijn kwaliteit, kwetsbaarheid en kosten de afweegfactoren. Ook het (blijven) beschikken over voldoende vakdeskundigheid is een belangrijke voorwaarde. Er is voor gekozen om al het incidentele onderhoud dat voortkomt uit de eenmalige vraag van inwoners of organisaties, het zogenaamde serviceonderhoud, zelf te blijven doen tenzij de benodigde expertise niet in huis is. Bij serviceonderhoud moet met name gedacht worden aan het afhandelen van meldingen en klachten.

## Participatie

Het beheer en onderhoud van de openbare ruimte is niet alleen een zaak van de gemeente, maar ook van de inwoners, bedrijven, overheden en andere organisaties. De gemeente stimuleert deze partijen om samen te werken aan het beheer en onderhoud van de openbare ruimte.

FIGUUR 4E | PARTICIPATIE

PARTICIPATIE OPENBARE RUIJME	ROL VAN DE PARTICIPANT
Meedoen	Samenwerkingspartner
Meebeslissen	Medebeslisser
Meedenken	Adviseur beginspraak
Meebeoordelen	Adviseur eindspraak
Meeweten	Toeschouwer ontvanger informatie

Eventuele belanghebbenden worden betrokken bij voorbereiding, ontwikkeling, uitvoering of evaluatie. De mate van participatie verschilt per onderwerp en is afhankelijk van de aard en omvang van de opgave. Dit varieert van informeren en raadplegen tot adviseren en coproduceren, of zelfs meebeslissen (zie figuur 4E). Belangrijke kennis, vaardigheden en ervaringen van de betrokken partijen worden zo gedeeld en dragen bij aan een beter beheer en onderhoud van de openbare ruimte.

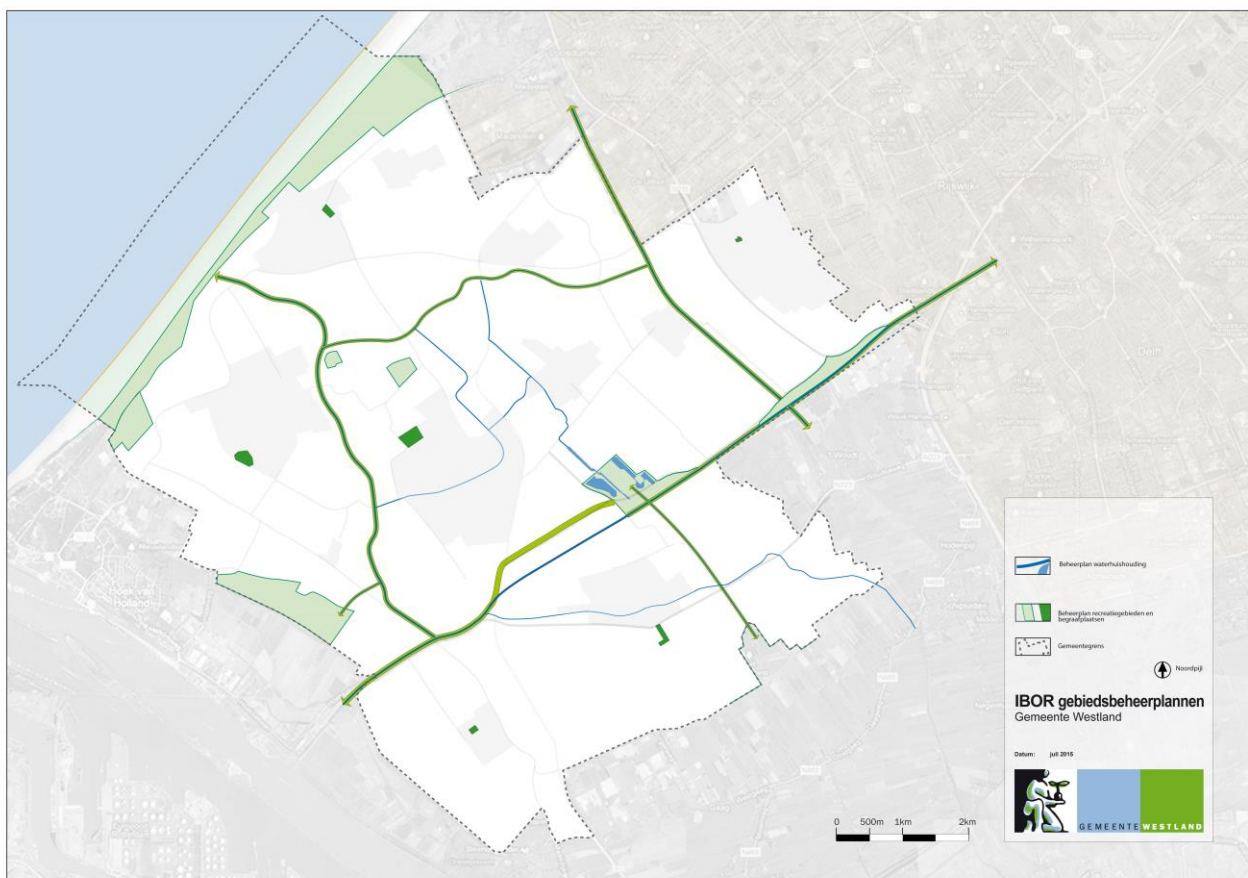
## 5. BEHEER EN ONDERHOUD RECREATIEGEBIEDEN EN BEGRAAFPLAATSEN

In dit hoofdstuk wordt ingegaan op de activiteiten die de gemeente onderneemt in het kader van het beheer en onderhoud van de recreatiegebieden en begraafplaatsen die in beheer zijn van de gemeente Westland. De gemeente streeft naar aantrekkelijke recreatiegebieden met goede recreatieve functies. Hierbij staat het vergroten van de natuurwaarden voorop. Daarnaast streeft de gemeente naar verzorgde en representatieve begraafplaatsen.

### 5.1. Openbare ruimte: Recreatiegebieden & Begraafplaatsen

#### Recreatiegebieden

De verschillende recreatiegebieden binnen de gemeente Westland voorzien in verschillende vormen van recreëren. Denk hierbij aan dagrecreatie, verblijfsrecreatie en vaarrecreatie. Er zijn onder andere wandel- fiets- en ruiterspaden, speeltoestellen, trimtoestellen, trapveldjes, hondenuitlaatplaatsen, schaatsvijvers en visvijvers. Het recreatiegebied in De Lier heeft daarnaast een waterberging van 650 m<sup>2</sup> om wateroverlast tijdens extreme regenval te beperken.



De gemeente beheert de volgende recreatiegebieden:

- Het strand en de Zandmotor binnen de grenzen van de gemeente
- Prinsenbos
- Wollebrand

Daarnaast beheert de gemeente de volgende kinderboerderijen en dierenweiden:

- Kiboe (Poeldijk)
- De Kreek ('s-Gravenzande)
- Lierhout (De Lier)
- Opstal (Naaldwijk)
- Pijle Tuinen (Naaldwijk)
- Vivaldi (Monster)
- Waterster (Wateringen)

Deze kinderboerderijen en dierenweiden hebben een belangrijke educatieve functie voor de Westlandse jeugd. De gemeente is verantwoordelijk voor het beheer

#### Figuur 1 | Recreatiegebieden en begraafplaatsen

van deze terreinen, maar niet voor het beheer van het vastgoed hierop. De gemeente zorgt voor het dagelijks onderhoud en beheer (groen, verharding, afval) en het afhandelen van eventuele klachten en calamiteiten. Daarvoor wordt samengewerkt met een groot aantal vrijwilligers.

Daarnaast liggen binnen de gemeente Westland natuurgebieden, waarin de recreatieve functie ondergeschikt is aan de natuurwaarden. Deze gebieden zijn eigendom zijn van andere instanties, zoals Zuid-Hollands Landschap, de provincie Zuid-Holland of het Rijk. Het betreft de gebieden:

- Staelduinse Bos
- Zeven Gat
- Spanjaards Duin
- Solleveld en Kapittelduinen

Het Solleveld, de Kapittelduinen en het Staelduinse Bos zijn onderdeel van het beschermde gebied Natura2000. Deze gebieden zijn niet overal vrij toegankelijk voor de inwoners en bezoekers van het Westland. Het beheer van sportvoorzieningen binnen de gemeente valt niet binnen dit beheerplan. De openbare ruimte rondom deze voorzieningen (zoals het groen en wegen) valt wel onder het beheer vanuit de gemeente.

## Begraafplaatsen

De gemeente is verantwoordelijk voor het beheer en onderhoud van verschillende openbare begraafplaatsen. Deze begraafplaatsen liggen in:

- 's-Gravenzande
- De Lier
- Maasdijk
- Monster
- Naaldwijk
- Wateringen

De openbare begraafplaatsen bieden de mogelijkheid om urnen te plaatsen. De aula's op deze begraafplaatsen worden niet door de gemeente beheerd, maar door particulieren. Naast deze openbare begraafplaatsen is er in het Westland een aantal kerkelijke begraafplaatsen. De gemeente is verantwoordelijk voor de bereikbaarheid en toegankelijkheid van deze kerkelijke begraafplaatsen, maar niet voor het beheer op deze begraafplaatsen zelf.

## 5.2. Kernwaarden

De gemeentelijke activiteiten worden onder andere gestuurd vanuit de kernwaarden die de gemeente hanteert. Voor het beheerplan Recreatiegebieden & Begraafplaatsen zijn de volgende kernwaarden geformuleerd: *Omgevingskwaliteit* en *Bereikbaarheid* (voor Recreatiegebieden) en *Omgevingskwaliteit*, *Bereikbaarheid* en *Veiligheid* (voor Begraafplaatsen).

Elke kernwaarde is gekoppeld aan een aantal ambities. In de figuren 5B en 5C is hiervan een overzicht geschetst..

**FIGUUR 5B | KERNWAARDEN EN AMBITIES  
RECREATIEGEBIEDEN**

<b>OMGEVINGS- KWALITEIT</b>	<b>BEREIKBAAR- HEID</b>
Vergroten natuur- waarden	Bereikbaar
Schone omgeving	Toegankelijk
Faciliteren voorzie- ningen voor verblijfs- recreatie	



FIGUUR 5C | KERNWAARDEN EN AMBITIES BEGRAAFPLAATSEN

OMGEVINGS- KWALITEIT	BEREIKBAAR- HEID	VEILIGHEID- HEID
Borgen representatieve en goed verzorgde begraafplaatsen	Bereikbaar	Borgen veiligheid op begraafplaatsen
Behoud van karakteristieke plekken en voorzieningen op de begraafplaatsen	Toegankelijk	

Hieronder volgt een toelichting van de bovengenoemde ambities.

*Omgevingskwaliteit (Recreatiegebieden):*

- **Vergroten natuurwaarden:** Bij het beheer en onderhoud van de recreatiegebieden gaat veel aandacht uit naar de biodiversiteit hiervan. De gemeente richt zich dan ook op een duurzame ontwikkeling van flora en fauna in natuurgebieden.
- **Schone omgeving:** Schone recreatiegebieden zijn aantrekkelijke recreatiegebieden die uitnodigen om gebruikt te worden. De gemeente vindt het daarom belangrijk dat de recreatiegebieden schoon gehouden worden.
- **Faciliteren voorzieningen voor verblijfsrecreatie:** het beheer en onderhoud van de openbare recreatieruimte levert een bijdrage aan het versterken van de aantrekkelijkheid van Westland op het gebied van de verblijfsrecreatie.

*Bereikbaarheid (Recreatiegebieden & Begraafplaatsen):*

- **Bereikbaar:** Knelpunten op het gebied van parkeergelegenheid en de infrastructuur beperken de bereikbaarheid van recreatiegebieden en begraafplaatsen.
- **Toegankelijk:** De toegankelijkheid van recreatiegebieden en begraafplaatsen wordt bevorderd door goede en aantrekkelijke wandel-, fiets- en vaarroutes op en rondom deze locaties.

*Omgevingskwaliteit (Begraafplaatsen):*

- **Borgen representatieve en goed verzorgde begraafplaatsen:** De gemeente realiseert de bijzondere functie van begraafplaatsen door de inrichting en het beheer hiervan. Deze plekken zijn rustig en groen. Het begraven en herdenken staat hier centraal.
- **Behoud van karakteristieke plekken en voorzieningen:** Bij het beheer van de begraafplaatsen worden (historisch) waardevolle grafbedekkingen en andere voorzieningen behouden en beschermd.

*Veiligheid (Begraafplaatsen):*

- **Borgen veiligheid op begraafplaatsen:** Bewoners van het Westland moeten erop kunnen vertrouwen dat hun dierbaren in een veilige omgeving begraven worden. Daarom is het van belang dat vernielingen en oneigenlijk gebruik hier voorkomen worden. Bij het beheer en onderhoud van de begraafplaatsen krijgt veiligheid dan ook de noodzakelijke aandacht.

### 5.3. Kwaliteitsniveau

De kernwaarden vormen het uitgangspunt bij het bepalen van de gewenste kwaliteit van de openbare ruimte. Binnen het kwaliteitsniveau van de openbare ruimte onderscheiden we twee typen: de technische kwaliteit en de beeldkwaliteit (of belevingskwaliteit). Met technische kwaliteit doelen we op de (wettelijke) normen en eisen die worden gesteld aan het technisch functioneren en de veiligheid van een object. Dit uit zich bijvoorbeeld in goede bouwconstructies en een grote duurzaamheid. De beeldkwaliteit van een object heeft betrekking op het straatbeeld en hoe de openbare ruimte wordt ervaren door zijn gebruikers.

Aan de hand van de technische kwaliteit en beeldkwaliteit is het algemene kwaliteitsniveau per gebied en functie bepaald (voor toelichting op kwaliteitsniveau zie 2.3).. In Figuur 5D en 5E zijn de kernwaarden en daarbij horende kwaliteit van de Recreatiegebieden & Begraafplaatsen verwerkt:

**FIGUUR 5D | KWALITEIT GEKOPPELD AAN KERNWAARDEN RECREATIEGEBIEDEN**

KERNWAARDEN GEBIED / FUNCTIE	OMGEVINGS- KWALITEIT	BEREIKBAAR- HEID
NATUURGEBIED	voldoende	matig
RECREATIEGEBIED	voldoende	voldoende
STRAND	goed	voldoende

**FIGUUR 5E | KWALITEIT GEKOPPELD AAN KERNWAARDEN BEGRAAFPLAATSEN**

OMGEVINGS- KWALITEIT	BEREIKBAAR- HEID	VEILIGHEID- HEID
goed	voldoende	voldoende

### 5.4. Ontwikkelingen

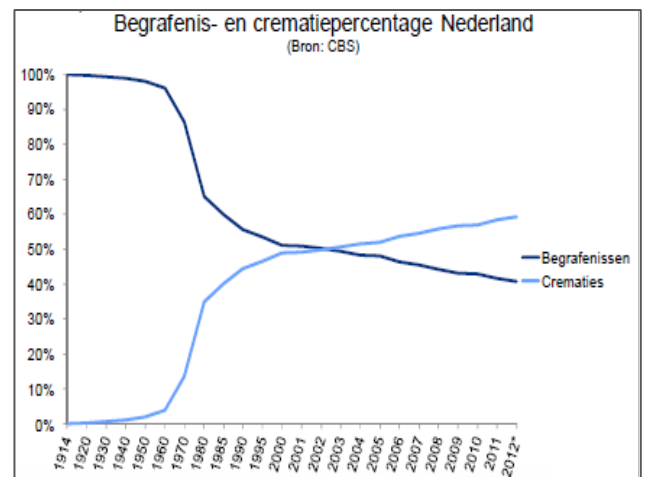
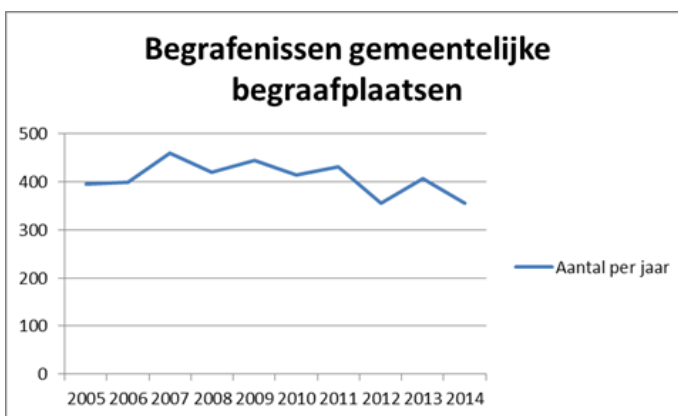
De volgende ontwikkelingen zijn van invloed op het beheer en onderhoud van recreatiegebieden en begraafplaatsen:

Samenwerking met andere partijen

Rondom het beheer en het ontwikkelen van nieuwe recreatieve voorzieningen (en natuurwaarden) zijn meerdere partijen actief. Denk hierbij aan het Hoogheemraadschap van Delfland, de provincie Zuid-Holland en buurgemeenten van het Westland. Deze partijen hebben de ambitie recreatieve voorzieningen en natuurwaarden te verbinden aan grotere regionale structuren. Daarom werkt de gemeente samen met deze partijen. Deze samenwerkingen hebben als voordeel dat initiatieven, kennis en budgetten kunnen worden gebundeld.

#### Begraven, cremeren, natuurbegraafplaatsen

Steeds vaker wordt gekozen voor cremeren. Dit blijkt uit onderstaande figuren (5F en 5G), die onder andere aantonen dat het aantal begrafenissen afneemt en het aantal crematies toe. Verwacht mag worden dat deze trend zich verder doorzet.



De begraafcapaciteit van de gemeente Westland is afhankelijk van de periode waarna graven worden geruimd. Na het ruimen van oude graven komt onder meer plek vrij voor nieuwe graven. De gemeente hanteert voor het ruimen van algemene graven (de grafrusttermijn) een termijn van 15 jaar (de wettelijke termijn is 10 jaar). Daarnaast zijn de gemeentelijke begraafplaatsen verspreid over verschillende kernen. Dit biedt de mogelijkheid voor nabestaanden om te begraven in de nabijheid. De begraafcapaciteit is daarom ook afhankelijk van demografische ontwikkelingen per kern. Het kan bijvoorbeeld zo zijn dat de capaciteit in de ene kern op termijn te kort schiet, terwijl in een andere kern nog voldoende plek is. Op dit moment is er nog geen aanleiding om de grafrusttermijn van 15 jaar te verlagen.

De gemeente volgt de ontwikkelingen omtrent begraven. Hierbij gaat het bijvoorbeeld om de vraag naar cremeren en natuurbegraafplaatsen. Indien ontwikkelingen aanleiding geven tot wijziging van het gemeentelijk beleid wordt dit nader uitgewerkt.

## 5.5. Beheer en onderhoud

In deze paragraaf beschrijven we hoe kernwaarden, ambities en ontwikkelingen samenkomen en richting geven aan de ambities, die ten aanzien van het beheer en onderhoud van de openbare ruimte in recreatiegebieden en begraafplaatsen de komende beheerplan periode gelden.

### 5.5.1. Vergroten van natuurwaarden

De gemeente heeft als doel de natuurwaarden te vergroten door de ecologische structuur in het Westland te versterken. Hiervoor heeft de gemeente afgelopen jaren samen met haar partners geïnvesteerd in de aanleg van ecologische zones, al dan niet in combinatie met recreatieve voorzieningen. Deze zones hebben als doel bestaande natuurgebieden binnen en buiten de gemeente met elkaar te verbinden. Op deze manier zijn ook nieuwe recreatieve mogelijkheden te realiseren. Daarnaast draagt het beheer van bestaande groen- en

recreatiegebieden bij aan het versterken van de ecologische structuur. De gemeente gaat de activiteiten om de ecologische structuur verder te versterken in de komende jaren voortzetten.

### **5.5.2. Voorzien in een schone omgeving**

#### Zwerfvuil

Zwerfvuil doet sterk afbreuk aan de belevingswaarde en gebruikswaarde van recreatiegebieden. Bovendien vormt zwerfafval een bedreiging voor de aanwezige flora en fauna. Om recreatiegebieden schoon en aantrekkelijk te houden werkt de gemeente aan het voorkomen en opruimen van zwerfvuil. Dit doet de gemeente door:

- Het aanbieden van voldoende prullenbakken op logische plekken.
- Het tijdig legen van deze prullenbakken.
- Het stimuleren van participatie van inwoners met (bewustwordings)programma's en campagnes.

Daarnaast ontvangt de gemeente subsidie voor het aanpakken van zwerfafval. De gemeente besteedt deze subsidie onder andere aan het voorkomen en opruimen van zwerfvuil in recreatiegebieden.

#### Strand

Het strand van de gemeente Westland heeft eerder de Blauwe Vlag mogen ontvangen: een erkenning voor een schoon en veilig strand. De gemeente heeft als doel deze vlag te behouden. Hiervoor wordt samengewerkt met andere partners.

### **5.5.3. Faciliteren van voorzieningen voor verblijfsrecreatie**

Het beheer en onderhoud van de openbare recreatieruimte maken het Westland een aantrekkelijke locatie voor het houden van (zomer)vakantie. Zo worden er ieder jaar ruim honderd strandhuisjes en omkleedhokjes geplaatst. Ook zijn er initiatieven voor luxe strandhuisjes.

### **5.5.4. Borgen van bereikbare en toegankelijke recreatiegebieden en begraafplaatsen**

De gemeente speelt een rol in de bereikbaarheid en toegankelijkheid van recreatiegebieden en begraafplaatsen. De gemeente zorgt bijvoorbeeld voor veilige en goed bewegwijzerde fietsroutes, voldoende (fiets)parkeerplekken en goed openbaar vervoer. De gemeente voert hierover overleg met het Gehandicapten Platform Westland. Zo wordt aandacht besteed aan de bereikbaarheid en toegankelijkheid van recreatiegebieden en begraafplaatsen voor minder validen. Ook worden mogelijke verbeteringen direct toegepast bij het uitvoeren van regulier beheer en onderhoud. Daarnaast voert de gemeente haar werkzaamheden zo uit dat de bereikbaarheid en toegankelijkheid van deze gebieden gewaarborgd blijven.

### **5.5.5. Borgen van representatieve en goed verzorgde begraafplaatsen**

De gemeente zorgt ervoor dat begraafplaatsen er representatief en verzorgd uitzien. De inrichting en het beheer op begraafplaatsen moet daarom van goede kwaliteit zijn. De gemeente draagt hier aan bij door groen en verharding (wegen) goed te onderhouden en afvalinzameling goed te faciliteren. Het beheer en onderhoud van de terreinen wordt afgestemd op het onderhoud van de aala's op de begraafplaatsen, om zo eventuele overlast te beperken. Daarnaast is het van belang dat elke gemeentelijke begraafplaats dezelfde kwaliteit en uitstraling heeft.

### **5.5.6. Behoud van karakteristieke plekken en voorzieningen op begraafplaatsen**

Historisch waardevolle grafmonumenten voegen extra belevingswaarde en historisch en maatschappelijk besef toe aan begraafplaatsen. De gemeente behoudt deze monumenten en geeft deze een toonaangevende plek op de begraafplaatsen.

In de praktijk worden hiervoor de volgende criteria gehanteerd:

- Biografische betekenis van de overledenen
- Ouderdom grafmonument
- Materiaalgebruik en hantering
- Vormgeving van het monument
- Bijzondere symboliek
- Passend in karakter
- Technische staat
- Relatie t.o.v. het Westland

Op basis van de bovenstaande uitgangspunten wordt een beheerkader voor historisch waardevolle grafmonumenten verder uitgewerkt. Deze uitgangspunten gelden op dit moment alleen voor de gemeentelijke begraafplaatsen.

#### **5.5.7. Veiligheid**

Helaas komen in het Westland incidenteel vernielingen en andere ongewenste zaken op begraafplaatsen voor. Dergelijke incidenten zijn bijzonder pijnlijk voor de nabestaanden. De gemeente spant zich daarom in om dit te voorkomen en betreft het veiligheidsaspect bij het dagelijkse onderhoud en het beheer.